

Einville-au-Jard



Premier semestre 2015

FIN
FOS



Mesdames, Messieurs,

Le premier semestre 2015 est passé à la vitesse grand " V " avec deux mots qui sont revenus régulièrement : **INQUIÉTUDE** et **INCIVILITÉ** !!

Inquiétudes : des commerçants, des parents d'élèves,

Incivilités : des usagers de la route, des personnes qui dégradent ou cassent.

Depuis le mois de mars, notre commune est en pleine évolution. Des travaux ont débuté un peu partout. La Grande rue, la façade de l'église, sont les plus importants. Le remplacement de la haie du petit terrain, le rebouchage des trous sur toutes les artères de notre village, les déconnexions des fosses septiques des bâtiments communaux, les travaux du Canal du Moulin et du carrefour entre la RD914 / RD2n font partie de cette évolution, sans oublier le regroupement scolaire.

Depuis le 23 mars, les travaux de la Grande Rue, vont bon train. Cependant ils pénalisent un grand nombre de nos commerces et services.

Je profite de cet éditorial, pour mettre à l'honneur ces femmes et ces hommes qui nous apportent leurs services pour le bien-vivre à Einville-au-Jard. Nous avons la chance de disposer sur notre commune d'un grand nombre de commerces, artisans, services de santé et services publics. Même s'il est difficile de fidéliser une clientèle, nous devons être fiers de pouvoir profiter d'autant de services diversifiés sur notre village. Pour nos anciens, souvent seuls, qui utilisent régulièrement ces offres de proximité ; c'est généralement pour eux l'occasion de faire une rencontre et pouvoir faire un « couarail ». Merci à vous tous, Commerçants, Artisans, Médecins, Pharmaciens ainsi que les Services Publics pour votre patience et votre compréhension par la gêne qu'occasionnent ces travaux d'assainissement et d'embellissement avec l'enfouissement des réseaux secs.

Depuis plusieurs semaines, notre commune subit de nombreuses incivilités : tags au Familial, vol ou casse sur le chantier de l'église, jets de pierres sur les armoires électriques des postes de refoulements, dépôts sauvages de déchets... sans oublier le comportement de quelques conducteurs (il existe des infrastructures pour se défouler au volant de son véhicule, pas dans les rues de la commune...) et bien sur le non-respect du code de la route (déviation) et l'arrogance de ces automobilistes.

La Gendarmerie Nationale a lancé un projet de protocole de participation citoyenne, avec la mise en place de vidéo surveillance. La municipalité a décidé de continuer la réflexion pour limiter les incivilités et proposer une sensation de sécurité aux Einvillois.

Je profite de ces quelques lignes pour féliciter Monsieur VOEGELI. Suite au décès de son épouse, quelques jours avant son anniversaire, la municipalité n'a pu honorer, comme il se doit, son nouveau centenaire.

Vous allez découvrir un nouveau visuel de votre bulletin. La commission « infos-communication » a souhaité effectivement vous le présenter « tout en couleur » !

Voilà la période estivale et ses fortes chaleurs, nous devons être vigilants auprès des personnes âgées et seules. Merci de respecter la tranquillité de vos voisins et la quiétude de notre bourg.

La municipalité, félicite tous les collégiens, lycéens et étudiants pour leur réussite à leurs examens, et vous souhaite de bonnes vacances.

Marc VILLEMANN, Maire

Ont collaboré à la réalisation de ce bulletin :

Sylvie Adant-Violart, Patricia Barbier, Club Histoire Locale, Collège Duvivier, Ecole Primaire René Schweitzer, Isabelle Génin, La Fontaine de Lincourt, Colette Langkust, André Marchal, Cédric Masson, Claudine Panigot, Jonathan Pora, Marc Villeman, Jean-Yves Zammit.

Photos : Angélique Biwer, Collège Duvivier, Ecole Primaire, La Fontaine de Lincourt, Club Histoire Locale, Commission « infos-communication »

Conception - réalisation : Commission « Informations - Communication »

Impression brochage : Imprimerie Saint Jacques - Lunéville



Histoire locale 3

Acteurs économiques 7



Etat civil 10



Vie associative 12



Ecole René Schweitzer 25



Collège Duvivier 27



La Fontaine de Lincourt 29



Chantier Loisirs Jeunes 32

Réalisations et projets 33



Jardinage 36



Plan Local d'urbanisme 38

Nouvelle organisation scolaire 40



Une association à l'honneur 41



Coin détente 42

Infos pratiques 43



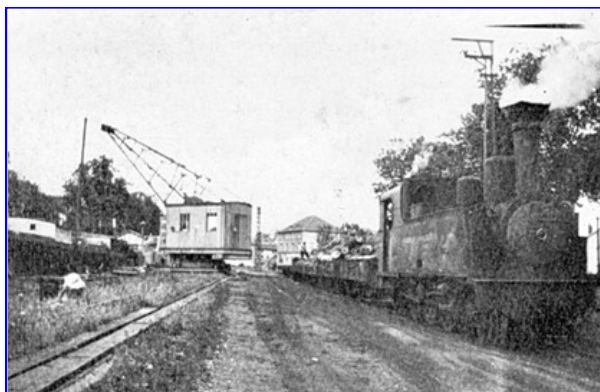


Le Cercle d'Histoire Locale était présent à l'inauguration de la nouvelle voie verte, le long du canal de la Marne au Rhin traversant Einville. Sur le port, parmi d'autres stands, le Cercle d'Histoire Locale avait réalisé une exposition sur le "tacot" reliant Einville à Lunéville entre 1902 et 1942...

Il est vrai que ce tramway ou train, prisé par les voyageurs, était également utilisé pour les marchandises et notamment la liaison entre le canal de la Marne au Rhin et la ville de Lunéville pour tous les industriels.

Cet ex-chemin de halage, converti en 2015 en une "Voie verte", était l'occasion de faire connaître cet autre moyen de transport, liaison entre la ville avec ses industries et ce cours d'eau qui liait les principales grandes villes d'Europe.

Ci-dessous, quelques photos du port d'Einville en pleine activité avec l'arrivée du tacot à l'endroit même où a eu lieu le 25 avril 2015 la manifestation d'inauguration de la voie verte.



C'est d'ailleurs à cette occasion que M. le Préfet de Meurthe et Moselle a redécouvert le livre publié par le Cercle Histoire Locale en fin d'année dernière sur les témoignages 1914-1918 dans le secteur du Sânon et a honoré l'association d'une lettre de félicitations pour cet ouvrage.

Ce livre édité en 1000 exemplaires par le Foyer Rural retrace la vie dans notre secteur de Lorraine, côté frontière de 1870.

Des affrontements sanglants de la bataille des frontières ont eu lieu lors de la Première Guerre mondiale. Des militaires, des civils (adultes et adolescents), un médecin et des ecclésiastiques parlent de ce qu'ils ont vécu comme témoins et acteurs lors de cette guerre. Des passages ont été extraits à partir de leur carnet (journal) où tous les jours, ils notaient ce qu'ils voyaient et entendaient. Cet ouvrage retrace : la vie, les souffrances vécues, ainsi que les combats ayant eu lieu dans les villages du Sânon et de ses environs. Cette chronique journalière du 26 juillet 1914 à début mars 1919 permet de porter un regard de l'intérieur sur cet épisode douloureux de notre histoire lorraine.



Cet ouvrage n'est pas encore épuisé, il en reste 250 exemplaires. Vous pouvez vous le procurer soit à Proxy Grande rue à Einville, à la Maison de la Halle, le mardi après-midi (hors vacances scolaires) ou à la Librairie Quantin à Lunéville, au prix de 20 €.

Format du livre : 297 x 210 - 320 pages avec de nombreuses illustrations dans le texte (660)

(Reproductions de documents et cartes postales anciennes inédites)





Évoquer l'histoire d'Einville, en parlant de ses cimetières, peut paraître triste et peu entraînant. Cependant la mémoire du village se doit de parler de ce lieu au combien emblématique et comme le dit l'expression populaire "nous finirons tous par y aller..., riches ou pauvres..., bien sûr le plus tard possible..."



Sur Einville, plusieurs cimetières sont bien connus par les anciens ; celui qui n'existe plus aujourd'hui, était situé autour de l'église comme dans la plupart des villages lorrains.

D'ailleurs, il reste encore sur un mur extérieur de l'église, encastrée, la croix de pierre d'un monument aux morts (photo ci-jointe).

Vers les années 1850, pour motif de salubrité publique, un écrit venant de la préfecture demande, sans obligation réglementaire, de créer un nouveau cimetière, de déplacer les sépultures à l'extérieur du village.

À l'époque, les risques d'épidémie étaient encore très forts et enterrer les morts au centre du village faisaient craindre des risques de propagation des maladies...

En 1851, le nouveau cimetière a été ouvert à l'emplacement actuel.



Les monuments de l'ancien cimetière ont été réutilisés un peu partout dans le village ; d'ailleurs, on en voit encore dans les rues fixés au sol en tant que chasse-roues (1), avec des inscriptions liées à des tombes qui sont toujours visibles.

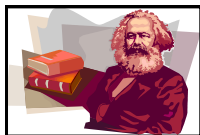


(1) Les chasses roues

À l'époque des charriots à chevaux, lorsque la voiture avec moteur n'existait pas encore, la direction n'était pas facile à anticiper sur de faibles largeurs. Souvent après le passage du train de chevaux, l'extérieur des roues venait buter sur le côté dans l'angle du passage ou dans les chambranles de portes.

Afin de faire « riper » sur un faible écart, la roue légèrement en décalage, une pierre solide taillée ou fixée en biais permettait à l'arrivée de la roue de recentrer le chariot et le déplacer vers le passage libre. Souvent, les portes de granges en étaient équipées ainsi que dans les rues peu larges et dans les virages.





C'est un descendant du dernier seigneur d'Einville, Michel-Joseph Coeurderoy (1738-1800), premier Président de la Cour souveraine de Nancy entre 1767 et 1789 (mort en 1800) ; Monsieur l'abbé Coeurderoy qui, en début d'année 2015, est venu s'inquiéter du lieu de la tombe de son aïeul enterré à Einville, comme le montre des actes anciens retrouvés.

Ceci a motivé le cercle d'Histoire d'Einville à faire quelques recherches à ce sujet.

Plusieurs épisodes s'échelonnent dans l'histoire des cimetières d'Einville.

Plus récemment, lors des conflits de la Grande guerre de 1914-1918 à Einville, le village était proche de la frontière de 1870 et c'est dans notre secteur qu'ont eu lieu, dès l'été 1914, des combats sanglants avec de nombreux morts.

Ceci a amené les autorités militaires à enterrer rapidement ses morts.



Au total, 300 tombes nominatives sur 10 rangs, au nord et à côté du cimetière d'Einville avec des tombes allemandes et françaises (Archives départementale 54).

Dans tous les villages des environs, ces problèmes se présentaient et un peu partout en bordure des cimetières existants des sépultures provisoires furent créées.

Quand la propriété était privée, cela a nécessité dans certains cas des procédures de rachat de terrain...

A Einville, dans ce cimetière de 300 tombes provisoires, un monument a été élevé en l'honneur de la 56^e Division d'Infanterie, semblable à celui de la 41^e D.I., lui à l'intérieur du cimetière actuel...

C'est en mai 1919 que toutes les tombes furent exhumées et regroupées dans les cimetières militaires (Archives départementales).



Le monument de 2 mètres de haut de la 51^e D.I. a été redécouvert en 2012 lors d'un débroussaillage sur un terrain privé en bordure du cimetière et dégagé des broussailles, mais bien conservé.



LES CIMETIERES

En 2010, la municipalité a procédé à la mise à jour des concessions arrivées à échéance et non entretenues par les familles. Suivant la réglementation, en 2013, les pierres tombales d'une quarantaine de sépultures furent enlevées, sans toucher aux cercueils.

Le Cercle d'Histoire Locale a alors signalé que les tombes des parents du Cardinal Mathieu - célèbre ecclésiastique né à Einville (considéré un peu comme l'adjoint du Pape), mort à Londres en 1908 et enterré au centre du cimetière du Sud à Nancy - ont été également retirées.



Père et mère du Cardinal Mathieu

Du fait que cette tombe se trouve le long du mur côté Est et une plaque de marbre a été fixée par la municipalité sur le mur signalant les parents du Cardinal toujours ensevelis à cet endroit.

Actuellement, sur le dessus, un parterre de petits cailloux uniformes a pris la place.



Cimetière d'Einville en 2010





LES ACTEURS ECONOMIQUES

TERRE-MINÉRAUX ET BIEN-ETRE

En janvier 2015, Madame Valérie TRUCK, 17b rue Aristide Briand, a créé son entreprise dont les buts sont :

1 - La lithothérapie : c'est une technique thérapeutique qui va utiliser les pierres afin de retrouver un équilibre énergétique, émotionnel et psychologique.

2 - Le Bien-être : savons, soins pour le corps et accessoires de mode.

Valérie est à la disposition de toute personne intéressée : tél. 06 73 22 12 42 ou

Page Facebook : Terre-Minéraux et Bien-Etre



AUX SAVEURS D'EINVILLE-AU-JARD

Quentin et Charlotte LAURENT, nos sympathiques boulangers - pâtisseries, Place de la Fontaine, nous présentent leur parcours professionnel.

A Gérardmer, au Lycée hôtelier, Quentin obtient en 4 ans son BAC, CAP et BEP en pâtisserie. Il débute sa profession à Bruyères où il exercera pendant 8 ans et profitera pour élargir ses connaissances en boulangerie.

Avec son BAC et BTS en comptabilité obtenus à Epinal, Charlotte, au cours d'un emploi saisonnier dans la cette même boulangerie, rencontre Quentin.

Ils souhaitent rapidement se mettre à leur compte.

En décembre 2013, ils se portent acquéreurs de la boulangerie à Einville et ils créent la Sarl « Aux Saveurs d'Einville ».

Quentin est au fournil aidé d'un employé, Charlotte assure la vente au magasin.

Présentez-nous les produits que vous proposez !

- Le pain blanc sous différentes formes : baguette classique bien connue, le pain long, les miches, marguerites, paysans, les baguettes épis et mou-lées. Nous proposons aussi des pains spéciaux tels que le pain complet, pain et baguette aux céréales, pain au maïs, pain de campagne, le grain2forme (pain riche en fibres alliant légèreté et céréales), la baguette « équilibre » à base de farine de seigle et germes de blé (distinctive par ses 4 croûtons) et la baguette supérieure « la tradition ».

- Les viennoiseries diverses : croissants au beurre, aux amandes, au chocolat, à la framboise, torsades, chaussons aux pommes, brioches, escargots, cookies...

- Les pâtisseries plutôt traditionnelles : éclairs, babas, Paris-Brest, mille-feuilles, napolitains, tartes aux fruits selon les saisons, flans..

- Les produits salés : pâtés, quiches, tourtes, pizzas...

Nous proposons bien sûr les entremets et pâtisseries en grosse pièce (minimum 4 personnes) sur commande, ainsi que les pièces montées et les bûches de Noël.

L'ensemble de nos produits vendus sont exclusivement fabriqués sur place par Quentin. Pour nous c'est important de respecter la notion d'« artisanat ».



Comment voyez-vous l'avenir ?

Nous sommes satisfaits d'être à Einville. La clientèle, d'Einville et des villages environnants, est fidèle et agréable, sans oublier, grâce au canal, les touristes nombreux en été. L'aménagement de la Voie Verte devrait peut-être augmenter leur nombre.

Nos appréhensions à notre arrivée se sont très vite dissipées.



Vos nouvelles préoccupations ?

Pas de soucis majeurs actuellement. Les importants travaux de la Grande Rue ne perturbent pas trop notre activité. Bien sûr, il faut prévoir le renouvellement et l'entretien normal de l'équipement de la boulangerie.

Nous souhaitons vivement continuer à satisfaire nos clients, que nous remercions de leur fidélité en leur assurant des produits de qualité.

Nous remercions Charlotte et Quentin de leur excellent accueil et nous souhaitons pleine réussite « Aux Saveurs d'Einville ».

LES ACTEURS ECONOMIQUES



Horaires d'ouverture

- du mardi au vendredi
6h30 - 13h00 / 15h45 - 19h15
 - samedi
6h30 - 13h00 / 16h00 - 18h00
 - dimanche
6h30 - 13h00
 - fermé le lundi
- Tél. 03 83 71 43 58





LA BOUCHERIE D'EINVILLE

Rencontre avec Christel et Gérard GUTHTREUND

Gérard, boucher de métier, a débuté sa formation dès l'âge de 14 ans. Après une trentaine d'années passées aux services de patrons et d'entreprises, il décide en 2013, avec son épouse Christel, de poser ses couteaux et ustensiles dans notre commune. Leur objectif : rouvrir un commerce de proximité dans un agréable village.



Après plusieurs mois de travaux, tout a été refait à neuf et surtout remis aux normes : magasin, chambre froide, salle de découpes, salle de préparations ; nous privilégions la propreté.

Nous favorisons la qualité, toutes nos viandes sont de provenance française avec traçabilité. Nous nous fournissons aux abattoirs de Mirecourt et de Sarrebourg.

La spécialité de Gérard est le pâté lorrain ; *lors de notre entretien il préparait une commande de 400 réductions précuites. Quelle bonne odeur dans la salle de préparation !*



LES ACTEURS ECONOMIQUES

Nous proposons également un service traiteur, pour mariage, anniversaire, apéritif dînatoire... avec la possibilité de mise à disposition de serveurs. Nos poulets rôtis ont un tel succès, qu'il est préférable de les commander !



Par soucis d'économies nous n'apparaissions pas sur l'annuaire, mais un site Internet est en cours de réalisation. Vous retrouvez notre numéro de téléphone et heures d'ouverture sur nos cartes.

Nos projets sont de développer le service traiteur qui démarre doucement et d'acquérir une camionnette frigorifique pour effectuer des livraisons aux personnes âgées et dans les villages environnants.

Pour conclure et depuis notre arrivée, nous devons nous battre pour retrouver la confiance de la clientèle... suite à des rumeurs de mauvaise hygiène. Encore hier (*veille de notre entretien*), suite à un appel anonyme, nous avons eu un contrôle des Services Vétérinaires qui n'ont rien remarqué d'anormal.

Autre bémol, peu d'Einvillois et guère d'associations communales nous apportent leur soutien. Ce sont les clients extérieurs à notre village et les nombreux plaisanciers qui nous font subsister.

Les travaux de la Grande Rue nous pénalisent : il faut être patient ! Nous allons profiter d'un bel environnement pour travailler et accueillir nos clients !



Bienvenue à nos jeunes nouveaux einvillois

Jules Bruno Daniel DUBOIS

Né le 09 février 2015

Au foyer de Jérôme DUBOIS

et Lyne CHARLES

Demeurant 14ter Grande Rue



Sacha COLIN

Né le 15 février 2015

Au foyer de Mickaël COLIN et

Jessica MANGEOT

Demeurant 24 rue de la Garenne



Liz Léa Jeanne SIMON

Née le 17 juin 2015

Au foyer de Cédric SIMON et

Lucile BEAUBRAS

Demeurant 7 Grande Rue



Félicitations aux mariés

15 mai 2015

Loïc ATTOU et Marie MICLO



13 juin 2015

Pascal POIREL et Eléonore LINTZ





DÉCÈS

Paulette Andrée REVALIER

Née le 18 juin 1923 à VILLEDIEU (Indre)

Décédée le 26 janvier 2015 à EINVILLE AU JARD (Meurthe et Moselle)

Domiciliée 9 rue du Puits Gros Yeux à EINVILLE AU JARD (Meurthe et Moselle)

Yvette Charlotte CLERC veuve CHATTON

Née le 19 février 1928 à PORTIEUX (Vosges)

Décédée le 3 avril 2015 à EINVILLE AU JARD (Meurthe et Moselle)

Domiciliée 9 rue du Puits Gros Yeux à EINVILLE AU JARD (Meurthe et Moselle)

Madeleine BAUMANN épouse VOEGELI

Née le 08 juin 1916 à COLMAR (Haut-Rhin)

Décédée le 16 avril 2015 à Lunéville (Meurthe et Moselle)

Domiciliée 7 rue Neuve à EINVILLE AU JARD (Meurthe et Moselle)



AVIS DE MENTION REÇUS (DÉCÈS DE PERSONNES NÉES À EINVILLE-AU-JARD)

Suzanne Marie Géneviève GEORGES

Née le 25 septembre 1919 à EINVILLE AU JARD (Meurthe et Moselle)

Décédée le 22 février 2015 à VAUX-SUR-MER (Charente-Maritime)

Elisabeth Jeannine RENAUDIN

Née le 29 octobre 1948 à EINVILLE AU JARD (Meurthe et Moselle)

Décédée le 8 mars 2015 à BAYEUX (Calvados)

Lucien PICHON

Né le 19 Septembre 1922 à EINVILLE AU JARD (Meurthe et Moselle)

Décédé le 23 avril 2015 à SEICHAMPS (Meurthe et Moselle)

Dominique Ginette Jeannine PIERSON

Née le 4 avril 1960 à EINVILLE AU JARD (Meurthe et Moselle)

Décédée le 7 mai 2015 à ARLES (Bouches-du-Rhône)





09 JANVIER 2015

Lors de la cérémonie des vœux, l'équipe municipale a accueilli la population très attachée à cette manifestation. Après une rétrospective des moments forts de la vie associative les personnes méritantes ont été récompensées. Un Trophée a été remis à Mr et Mme THIRIET en hommage à Axel.

09 JANVIER 2015

A cette occasion, il a été également proclamé le palmarès des maisons fleuries.



14 JANVIER 2015

Le Relais des Assistantes Maternelle a organisé un après-midi autour de la galette, Mais avant de les déguster, les enfants ont pu confectionner des couronnes et des diadèmes.

Tous furent déclarés « rois et reines » de la journée !

JANVIER 2015

Une semaine sur deux, danseurs et danseuses se retrouvent à l'Espace Enfance « Les Brasseries », sous la direction de Jean-Noël, président du Foyer Rural d'Einville et animateur du club de danse. Les amateurs de bonne humeur seront les bienvenus pour passer un moment agréable.





17 JANVIER 2015

Marie-France BEITSCHER est venue présenter son dernier livre « L'humaine erreur » à la Médiathèque. Son livre, paru en 2014, a obtenu le prix de la Ville de Lunéville. Lors de sa présentation, l'auditoire est resté passionné et attentif.

26 JANVIER 2015

Les enfants, aidés par les animateurs du périscolaire, se sont attelés à une besogne peu ordinaire, « l'aide au logement » pour nos amis les insectes pendant l'hiver.



30 JANVIER 2015

Florian MANGIN, 11 ans, a brillé lors du championnat de Lorraine en Salle qui a eu lieu à Hombourg-Haut. Il concourait dans la catégorie benjamin et a terminé 3ème du championnat. Félicitations !

31 JANVIER 2015

Mémoire vive de notre village, le Conseil des Sages s'est réuni. Son objectif est de pouvoir faire bénéficier de son expérience et de ses connaissances sur divers sujets.





4 FÉVRIER 2015

Les enfants et les assistantes maternelles du RAM se sont retrouvés pour la chandeleur. Tous ensemble, ils ont mis la main à la pâte puis l'heure fut à la dégustation, il y en avait pour tous les goûts !

05 FÉVRIER 2015

Familles Rurales, dans le cadre de son activité « Art et Partage », a mis en place un atelier floral. Sur le thème de la Saint-Valentin, les personnes présentes ont réalisé une jolie création de fleurs naturelles.



09 FÉVRIER 2015

Depuis la saison 2012-2013, lors de chaque match au Stade Marcel Picot, a lieu la « Golden Barre ». Au cours de la rencontre Nancy-Brest, et pour la 1ère fois depuis la création de ce challenge, un jeune Einvilleois, Laurent BAUER, a réussi à toucher la barre transversale depuis le milieu du terrain. Bravo pour cet exploit !

11 FÉVRIER 2015

Une quarantaine d'enfants sont venus de plusieurs villages pour un mercredi « atelier carnaval ». Ils ont pu réaliser des masques et des mobiles mais aussi des accessoires de pirates.





14 FÉVRIER 2015

Les différents Foyers Ruraux du secteur ont décidé de s'unir autour d'une belle aventure créative : réaliser « une chose » qui passera de village en village. Un défi à relever avec pour objectif le maintien en forme du Foyer Rural.

26 FÉVRIER 2015

Les adeptes de Scrabble se retrouvent les derniers jeudis de chaque mois à la Médiathèque. Ici nul esprit de compétition, l'ambiance reste toujours amicale.



27 FÉVRIER 2015

Le Club d'Histoire Locale d'Einvile a organisé une conférence sur le peintre lorrain, Alfred RENAUDIN (1966-1944). Comme Paul Émile COLIN, graveur, et beaucoup d'autres, ce peintre fait partie de ces artistes lorrains, qui témoignent dans leurs œuvres, les désastres causés par la 1ère guerre mondiale.



28 FÉVRIER 2015

C'est avec beaucoup d'émotion, entouré de sa famille et de ses amis, qu'André MARCHAL était à l'honneur. Il s'est vu remettre la Médaille d'Honneur Communale, Départementale et Régionale, échelon vermeil, pour ses 31 années au service de la commune.





28 FÉVRIER 2015

La traditionnelle soirée choucroute organisée par l'AFE a connu un franc succès, au son des musiques de l'orchestre Pereira.

28 FÉVRIER 2015

32 randonneurs du Sânon et du Lunévillois se sont rendus dans les Hautes Vosges. Avec près d'un mètre de neige, les raquettes étaient indispensables et ils ont pu profiter d'un magnifique panorama ensoleillé !



08 MARS 2015

Familles Rurales Einville et Environs a organisé sa « Broc'frimousse ». Une vingtaine d'exposants ont présenté matériel de puériculture, vêtements enfants, jeux et jouets à de nombreux visiteurs.

14 MARS 2015

Après une démonstration de judo, les convives ont fort apprécié le repas italien servi lors de la soirée dansante du Judo Club.





22 MARS 2015

Les danseurs et danseuses sont venus nombreux au Familial pour le traditionnel thé dansant organisé par le club « Danse de Salon » du Foyer Rural.

25 MARS 2015

La Fédération Française de Tir à l'Arc a remis à la commune une « lettre de félicitations » pour sa précieuse collaboration au développement du Tir à l'Arc.



26 MARS 2015

Chaque jeudi après-midi, les aînés du Club Les Murmures du Sânon partagent un moment de convivialité autour d'un tapis de carte. On y retrouve les adeptes de la belote mais aussi du rami.

6 AVRIL 2015

Des centaines d'œufs, lapins, poules en chocolat attendaient les enfants du village, bien cachés aux quatre coins de la Cité des Jardins. Une cinquantaine d'enfants sont partis à la recherche des trésors chocolatés, redistribués ensuite équitablement par Alain et René. Un agréable moment qui s'est terminé par un goûter offert par le Comité des Fêtes.





7 AVRIL 2015

Doublé magnifique pour Teddy LACOUR et Guillaume ESTERITA qui ont obtenu leur deuxième Dan à la Petite Rosselle. Il s'agit là d'une grande fierté pour le Club tout entier.

10 AVRIL 2015

Le Collectif des Communes Minières du bassin du sel a été créé en 2014. Il permet de débattre des sujets auxquels les collectivités sont confrontées : réforme du code minier, enfouissement des déchets.



12 AVRIL 2015

La Carache Lunévilloise de Compétition a organisé un concours de pêche dit « à l'américaine ». Pour cette technique, la règle est différente de la pêche classique. L'épreuve se dispute par équipe de deux et chacun des coéquipiers peut donner un coup de main à l'autre pour amorcer ou épuiser. Nombreux amateurs étaient venus à Einville participer à ce concours.

13 AU 17 AVRIL 2015

Cette année encore le Chantier Jeunes a réuni neuf adolescents bénévoles. Ils ont mis du cœur à l'ouvrage en s'adonnant à des travaux de peinture et de jardinage.





14 AVRIL 2015

Une cinquantaine de personnes ont découvert le nouveau spectacle du Royal Palace de Kirwiler, sortie organisée par le Foyer Rural.

25 AVRIL 2015

Malgré le temps incertain, les visiteurs sont venus nombreux à l'inauguration de la voie verte. Différentes activités ont eu lieu au cours de la journée



30 AVRIL 2015

Les aînés des Murmures du Sânon ont organisé un après-midi « loto ». Une trentaine de joueurs ont empli leurs cartons dans la bonne humeur.

01 MAI 2015

Le temps maussade a découragé les marcheurs, au grand dam des bénévoles ayant œuvré à la réussite de cette grande manifestation organisée annuellement par le Foyer Rural et les Randonneurs du Sânon. Un grand « coup de chapeau » aux courageux qui ont affronté la pluie !





03 MAI 2015

C'est sous la pluie que la Compagnie des Archers du Sânon s'est retrouvée pour le traditionnel Tir du Roy.

C'est en toute convivialité que les archers et leurs familles ont apprécié un bon barbecue

14 MAI 2015

L'association Familles Rurales a invité les enfants de l'Accompagnement à la Scolarité à la découverte des fours solaires. Ils ont fait connaissance de Mr MOUCHOT, grand passionné d'écologie.

Ils rencontreront également, dans le cadre de ce projet, un apiculteur du secteur.



21 MAI 2015

On pique à droite, on pique à gauche et ce sont de magnifiques compositions florales qui ont pu être réalisées par les fidèles participantes des séances d'Art Floral. Ces chefs d'œuvres ont trôné sur la table à l'occasion de la Fête des Mères

27 MAI 2015

Une animation autour de la Fête des Mères a été organisée par les animatrices du RAM pour 29 enfants et leurs assistantes maternelles. Ils ont fabriqué de jolis sacs à mains et de belles cartes en forme de cœur contenant un message pour les mamans qui seront comblées !





28 MAI 2015

L'équipe féminine U18 de l'AFE a pu vivre une soirée exceptionnelle en assistant au stade Marcel Picot à la rencontre entre l'équipe de France féminine et l'Ecosse.

30 MAI 2015

Familles Rurales d'Einville et Environs, grâce au soutien de la CAF, a permis à 18 familles, de se rendre au zoo d'Amnéville. Cette sortie a été réalisée dans le cadre des Loisirs Familiaux.



13 JUIN 2015

Le Comité des Fêtes et le Foyer Rural ont proposé aux einvillois, à leurs parents et amis de se retrouver entre les « deux rivières » à l'occasion des Feux de la Saint Jean. Pour clore la soirée, un feu d'artifice a été tiré au grand plaisir de tous.

21 JUIN 2015

L'Ancienne Frontière d'Einville a organisé un tournoi de sixte pour commémorer le souvenir d'Axel THIRIET, jeune joueur et capitaine très regretté de l'équipe U17 du club, (U19 actuellement) tragiquement décédé en février 2014. Émus, Martine et Philippe, les parents d'Axel, ont remis le trophée à l'équipe victorieuse, Neuves-Maisons.





28 JUIN 2015

Sous un beau soleil, l'AFE a rassemblé ses joueurs pour la traditionnelle journée « Tout foot » au stade de l'Ecluse. Les matchs se sont poursuivis toute la journée entrecoupés par un barbecue préparé par les bénévoles.

JUIN 2015

La Compagnie des Archers du Sânon a organisé un tournoi amical « jeunes ». Une journée où la précision et la concentration étaient de rigueur. Elle s'est terminée avec un goûter apprécié de tous, offert par la Compagnie Einvilleoise.



JUIN 2015

Les membres du Club de Loisirs de Serres et les Murmures du Sânon ont passé une journée agréable au « Saut du Doubs ». Tous ont été satisfaits de cette journée et se sont donné rendez-vous l'année prochaine.

JUIN 2015

Comme chaque année les habitants des rues : de la Halle, Neuve, du Puits Gros Yeux, du Pont et des Remparts se sont regroupés afin de fêter la Fête des Voisins. Chacun a pu apprécier un bon repas dans la bonne humeur !



JUILLET

08 au 26/07	FAMILLES RURALES	Accueil de Loisirs - Espace Enfance Les Brasseries Valentine DILIBERTO - periscofreinville@free.fr
-------------	------------------	---

AOÛT

29/07 au 03/08	FAMILLES RURALES	Accueil de Loisirs - Espace Enfance Les Brasseries Valentine DILIBERTO - periscofreinville@free.fr
----------------	------------------	---

SEPTEMBRE

06/09	FAMILLES RURALES	Pique nique familial - Salle Le Familial Jessica SCHALLER - jessiafreinville@free.fr
-------	------------------	---

15et 16/09	ARCHERS DU SÂNON	Rentrée : adultes le 15 à 20h30 - jeunes le 16 à 16h00 Monsieur STIRCHLER - les_archers_du_sanon@hotmail.fr
------------	------------------	--

17/09	DONNEURS DE SANG	Don du sang de 15h30 à 19h00 - Salle des Fêtes Maixe Monsieur BEURTON - tél. 03 83 70 80 82
-------	------------------	--

19/09	FAMILLES RURALES	Brame du cerf et animaux nocturnes - Parroy Jessica SCHALLER - jessiafreinville@free.fr
-------	------------------	--

27/09	A.F.E.	Brocante dans les rues du village Monsieur PIERSON - tél. 03 83 72 96 15
-------	--------	---

Septembre	FAMILLES RURALES	Projet Jardin - Espace Enfance Les Brasseries Valentine DILIBERTO - periscofreinville@free.fr
-----------	------------------	--

Septembre	FAMILLES RURALES	Atelier Partages culinaires - Einville Emilie LAFONTAINE - emiliefreinville@free.fr
-----------	------------------	--

Septembre	FAMILLES RURALES	Anim'Ados Show - Salle du Collège Duvivier Marie-Hélène NOEL - enfanceadosfreinville@free.fr
-----------	------------------	---

OCTOBRE

11/10	AMITIÉS SANAGA-MARITIME	Loto - Madame GUEGUIN - Collège DUVIVIER
-------	-------------------------	--

Octobre	FAMILLES RURALES	Atelier Art floral - Espace Enfance Les Brasseries Emilie LAFONTAINE - emiliefreinville@free.fr
---------	------------------	--

16/10	FAMILLES RURALES	Boum-pique nique au sein du périscolaire Valentine DILIBERTO - periscofreinville@free.fr
-------	------------------	---

18/10	FAMILLES RURALES	Broc'Frimousse - Le Familial Jessica SCHALLER - jessiafreinville@free.fr
-------	------------------	---

OCTOBRE		
18/10	A.M.C.	Anniversaire déportation des habitants du village - XURES
19 au 23/10	FAMILLES RURALES	Accueil de Loisirs - Espace Enfance Les Brasseries Valentine DILIBERTO - periscofreinville@free.fr
24/10	FAMILLES RURALES	Disneyland Paris Jessica SCHALLER - jessiafreinville@free.fr
24/10	FOYER RURAL	Soirée théâtre - Salle Le Familial
26/10	FOYER RURAL	Thé dansant avec orchestre SD Musique - Le Familial
29/10	FOYER RURAL	Scrabble - Médiathèque - Dominique JACQUOT
30/10	FAMILLES RURALES	Défilé d'Halloween Valentine DILIBERTO - periscofreinville@free.fr
Octobre	FOYER RURAL	Spectacle NJP pour enfants - Mairie - Dominique JACQUOT
NOVEMBRE		
04/11	DONNEURS DE SANG	Don du sang de 16h00 à 19h30 - Salle du Jard EINVILLE Madame MEDER - tél. 03 83 42 12 49
11/11	A.M.C.	Commémoration de l'Armistice de 1918 - SERRES
15/11	ARCHERS DU SÂNON	Loto - Salle polyvalente Le Familial - 14h00 Monsieur STIRCHLER - les_archers_du_sanon@hotmail.fr
26/11	FOYER RURAL	Scrabble - Médiathèque - Dominique JACQUOT
28/11	COMITE DES FÊTES	Concert Tzigane - Le Familial Monsieur HENRY - 03 83 72 00 90
DECEMBRE		
04 et 05/12	FOYER RURAL COMITÉ DES FÊTES	Saint Nicolas avec Magic Animation - Le Familial
09/12	FAMILLES RURALES	Décos de Noël - Xures Emilie LAFONTAINE - emiliefreinville@free.fr
16/12	FAMILLES RURALES	Décos de Noël - Espace Enfance Les Brasseries Emilie LAFONTAINE - emiliefreinville@free.fr
18/12	FAMILLES RURALES	Boum-pique nique au sein du périscolaire Valentine DILIBERTO - periscofreinville@free.fr
Décembre	FAMILLES RURALES	Marché de Noël - Espace Enfance Les Brasseries Valentine DILIBERTO - periscofreinville@free.fr



ACTION CONTRE LA FAIM

Tous les élèves de la GS de la maternelle au CM2 de l'école René Schweitzer ont participé à la "course contre la faim" vendredi matin 22 mai aux Bosquets de Lunéville.

Chaque enfant, après la course a eu droit à un croissant ou brioche ainsi qu'une boisson.



L'objectif de cette manifestation était :

- de sensibiliser nos élèves à la vie journalière des enfants dans un village du Burkina Faso.
- de prendre conscience que des gens, et plus particulièrement des enfants, meurent encore de faim tous les jours dans le monde.
- de participer, à leur niveau, à sauver des vies en récoltant une somme d'argent par l'intermédiaire d'un parrain et en courant plusieurs tours sur un circuit.



ECOLE PRIMAIRE RENE SCHWEITZER

Une belle leçon de civisme pour tous les élèves... et l'association « Action contre la faim » a pu récolter 2263,50 € de dons grâce à cette course.

Un grand merci à tous ceux qui ont participé et aux généreux donateurs.

VISITE DU CHÂTEAU DE LUNÉVILLE

Dans le cadre de notre projet sur le 18ème siècle, toutes les classes de la GS au CM2 sont allées visiter le château de Lunéville le lundi 11 mai.



Nos guides ont commencé par la présentation de la cour du château, puis nous avons continué par l'intérieur : la chapelle, la salle de bal, les caves...visite guidée ponctuée de quelques anecdotes sur la vie au château et de présentations des différentes reconstructions suite aux incendies survenus au fil des ans.



Nous passons très souvent devant ce magnifique château sans pour autant s'y arrêter et y pénétrer. Ce fut donc une belle occasion pour tous les élèves de l'école de le découvrir et de le voir différemment.



SPECTACLE DE FIN D'ANNEE

Près de 500 personnes se sont retrouvées vendredi 19 juin 2015 à la salle Le Familial d'Einville pour assister au spectacle de fin d'année qui clôturait le projet artistique mis en place autour de la Danse et de l'Histoire... Tous les enfants de la petite section au CM2 ont appris une danse du 18^{ème} siècle et l'ont présentée devant leurs parents.



Tous les enfants étaient costumés ainsi que leurs enseignants.



Ce fut une belle fête de l'école.



Un grand merci à toutes les personnes qui ont participé à la préparation, à l'organisation et au bon déroulement de cette manifestation en faveur des élèves de l'école et plus particulièrement :

- à la **municipalité** pour le prêt de la salle,
- à **Lionel BACH**, notre ingénieur du son,
- aux **membres de l'association "Faste et Lumière"** qui ont répété les danses avec les élèves,
- à **tous les parents d'élèves et aux enseignants** qui ont préparé les costumes,
- aux **parents d'élèves élus** pour leur implication dans la préparation de la salle et du repas,
- aux **parents et visiteurs** pour leur présence et leur participation au final,

et à **tous les élèves de l'école René Schweitzer** pour le travail effectué lors des répétitions et le spectacle présenté aux parents.



Un très grand merci à tous pour ce moment convivial et vraiment très sympathique...



LES ÉLÈVES INVITÉS À DÉCOUVRIR LES ARTS

Après un parcours qui leur a permis d'apprivoiser l'opéra au cours de l'année scolaire précédente, certains élèves ont retrouvé leurs enseignants avant la rentrée, au château d'Haroué pour une représentation en plein air du Don Giovanni de Mozart.

Le collège avait pu en effet, grâce au Conseil Départemental, bénéficier d'entrées réservées pour ce spectacle d'opéra très couru en plein air qui a lieu tous les ans dans le cadre magnifique du château d'Haroué et qui était mis en scène, cette année, par Patrick Poivre d'Arvor.

Les élèves ont pu également le visiter et assister à une répétition. Un spectacle qu'ils ne sont pas prêts d'oublier !



Les élèves invités à l'opéra en plein air à Haroué

Cette année les élèves de cinquième ont visité l'Opéra National de Lorraine et assisteront, fin juin, à l'opéra « Armide » de Lully.

Tous les élèves de sixièmes ont découvert, quant à eux, le musée des Beaux Arts à Epinal, à l'initiative de leur enseignante d'arts plastiques, Mme Gremmo. Ce musée expose à la fois des œuvres classiques et contemporaines ; il y en eut pour tous les goûts !

Les élèves de cinquième ont assisté à la projection de 3 films « Brendan et le secret de Kells », « L'enfant sauvage » et « Muskin » au cinéma Impérial à Lunéville dans le cadre de l'opération « Collège au cinéma ».

LES SCIENCES MISES À L'HONNEUR

Tous les élèves de cinquième ont été invités, dans le cadre de la fête de la science, à assister à des ateliers proposés par les élèves ingénieurs du C.E.S.I., une école supérieure d'informatique située à Villers les Nancy.

Il a été question de comprendre, grâce à des expériences concrètes, pourquoi le ciel est bleu, pourquoi l'herbe est verte, ce qu'est une réaction chimique, comment faire de l'électricité avec un citron et bien d'autres phénomènes naturels traités dans les programmes de physique, technologie et sciences et vie de la terre du collège.

La mare pédagogique a été creusée par Messieurs Marchal et Verdenal, qui ont ainsi permis de concrétiser les travaux de recherche effectués par les élèves de cinquième de Mme Marchal, enseignante de SVT.

La mare a été inaugurée officiellement le 28 mai en présence des représentants du Conseil Départemental.

Le collège et les écoles avoisinantes disposent à présent d'un milieu naturel permettant l'étude « in vivo » d'êtres vivants et de phénomènes physiques.



Le projet « SURVIVOR » porté par l'INRA et le Laboratoire d'Excellence ARBRE se poursuit avec les classes de quatrième. Chaque élève parraine un hêtre afin d'étudier son évolution et répondre à la question suivante : « pourquoi un arbre meurt-il en situation de sécheresse ? »

Les élèves ont soumis les jeunes arbres à des traitements de sécheresse ou de défoliation : l'un mime la soif, l'autre la faim.



Les chercheurs de l'INRA sont venus au collège présenter les résultats de ces expériences afin qu'ils soient analysés en cours de Sciences et Vie de la Terre et de Mathématiques. Le projet, qui prend une ampleur inattendue, sera l'objet d'une courte présentation en anglais faite par les élèves. D'ores et déjà, il a reçu le deuxième prix du concours « Sciences et Société », est sélectionné pour le concours « C'est génial » et a été présenté à la conférence internationale « Science and You ».

Il est presque certain que d'autres récompenses seront attribuées à ce projet innovant de grande ampleur.



Les élèves effeuillent les arbres pour mimer la faim

L'ÉDUCATION À DES COMPORTEMENTS CITOYENS RESPONSABLES ET SOLIDAIRES RESTE UNE PRIORITÉ

A l'initiative du Comité d'Éducation à la Santé et à la Citoyenneté, les élèves de troisième et quatrième ont assisté à la représentation d'un spectacle sur le thème de l'alcool après une réflexion menée en classe avec l'infirmier, M. Saint-Vanne.

Cette pièce de théâtre, intitulée « Kestafé Souikène », a été créée par le Théâtre de Cristal à partir de témoignages recueillis auprès d'adolescents concernant leur rapport à l'alcool.

COLLEGE DUVIVIER



A l'issue du spectacle, les élèves ont pu échanger avec les acteurs et partager leur ressenti par rapport aux différentes attitudes adoptées face à l'alcool.

Les acteurs de « Kestafé Souikène »



Les parents d'élèves étaient eux aussi invités à ce spectacle le soir même, afin de pouvoir échanger avec leurs enfants, en famille, sur ce problème très inquiétant qui touche aujourd'hui de plus en plus de jeunes.

COLLECTE DE DENRÉES ALIMENTAIRES

Comme chaque année, le collège a organisé une collecte de denrées alimentaires au bénéfice des Restos du Cœur de Lunéville.

Les élèves du Club Solidarité, chargés de la promotion de cette action, ont ainsi récolté les dons offerts par les familles et le personnel du collège. De plus, les élèves demi-pensionnaires étaient invités à donner leur fromage ou leur dessert pour participer à la mobilisation en faveur des personnes en situation de besoin sur le secteur, dont le pourcentage augmente chaque année.



RAPPEL

La Maison de Retraite d'Einville accueille des résidents à la journée ou en demi-journée, avec des horaires modulables et adaptés à chacun.

Des places sont encore disponibles ! Merci de prendre contact avec Madame BACHELIER, Directrice, au 03 83 72 07 16.

MADAME LEGARS FÊTE SON ANNIVERSAIRE

Mardi 6 janvier, Mme Geneviève LEGARS a réuni sa famille et les résidents de la maison de retraite autour d'un goûter pour fêter ses 86 ans.



Pour l'occasion, son petit-fils qui est musicien dans un groupe de modern jazz, lui a fait la surprise d'un concert pendant plus d'une heure. Les résidents ont pu esquisser quelques pas de danse avant de déguster brioches et champagne.

Mme LEGARS a déjà donné rendez-vous à tous pour l'année prochaine.

REPAS RACLETTE

Judi 29 janvier, Amélie l'animatrice a organisé pour le plus grand plaisir des résidents un repas raclette.

Chacun a pu apprécier ce moment de convivialité où fromage et charcuterie faisaient partie intégrante du repas. Les repas à thème organisés par l'animatrice et les cuisiniers rencontrent toujours un vif succès auprès des résidents.

LA FONTAINE DE LINCOURT



TOUR DU MONDE

Samedi 27 mars la Maison de Retraite a réuni toutes les familles des résidents et les bénévoles qui interviennent dans l'établissement pour un grand repas sur le thème du tour du monde en chansons. Sylvie et Béatrice, aides-soignantes, et Isabelle BACHELIER étaient déguisées pour l'occasion en hôtesse de l'air.



Elles ont accueilli 138 passagers à bord de l'avion piloté par Amélie, l'animatrice. Parmi les voyageurs, on comptait les résidents, leurs familles, les membres du personnel et du CCAS sans oublier les bénévoles toujours prêts à faire la fête avec « La Fontaine de Lincourt ».

Aidée des pensionnaires, Amélie avait planté le décor et confectionné l'avion qu'elle allait piloter durant toute la journée.

Décollage aux alentours de 12h15 pour une première escale en Espagne avec dégustation de sangria, tapenade et chorizo.



« Le Lincourt » poursuivra son voyage jusqu'en Norvège où l'entrée sera servie : pavé de saumon à l'aneth. Puis suivra le trou russe à base de glace et de vodka.

L'escale du plat principal sucré-salé conduira les voyageurs jusqu'en Chine, avec un porc au caramel et ses nouilles chinoises pour le plus grand plaisir des papilles. Après avoir déposé les passagers en France le temps de pouvoir y savourer les délicieux fromages du terroir, le vol reprendra en direction de Rio de Janeiro.



C'est sur un carpaccio d'ananas que le voyage se terminera.



Chaque plat était suivi d'une animation mime et danse. Les passagers ont pu danser en Norvège sur une musique du groupe A-HA et à Paris ils ont retrouvé Annie Cordie et la Bonne du Curé.

LA FONTAINE DE LINCOURT



Un grand merci au personnel qui une fois de plus s'est fortement mobilisé pour agrémenter cette belle journée. Merci également aux membres du C.C.A.S., aux bénévoles et aux familles pour leur participation.

CHASSE AUX ŒUFS

C'est sous un beau ciel bleu et avec le soleil que les résidents de « La Fontaine de Lincourt » avaient organisé en ce mardi 21 avril une chasse à l'œuf destinée aux enfants du quartier et du personnel. Les douze enfants répartis en plusieurs groupes ont cherché de faux œufs sous la forme d'un jeu rallye-photos. A l'aide d'une photo représentant un lieu de l'établissement ou du jardin, ils devaient repérer l'endroit puis s'y rendre pour trouver un œuf.

Une fois tous les œufs trouvés et ramassés, les « papi - mamie » ont récompensé les enfants par de petits sachets de chocolats.

L'après-midi s'est achevé par un grand goûter offert par l'établissement. Les chocolats ont eu un vif succès auprès des petits et des grands.





LOTO

La maison de retraite a ouvert ses portes le 28 avril afin de permettre aux résidents, à leurs familles, aux bénévoles et amis de réaliser un loto au profit de l'association « Lincourt Sabouge ».

Soixante-dix personnes étaient présentes dans la salle où aucun bruit n'était perceptible. Tous les participants se sont attachés à récolter des fonds qui serviront à organiser des voyages, des sorties au cinéma, à la Foire Grasse ou au concert.

« La Fontaine de Lincourt » tient particulièrement à remercier les familles, commerçants et artisans pour les nombreux lots récoltés.



FÊTE DES MÈRES

« La Fontaine de Lincourt » a réuni les familles des résidents en ce samedi 30 mai pour un repas de Fête des Mères.

Les spécialités du nord étaient à l'honneur. Au menu : tarte au maroilles, carbonade à la flamande, tiramisu à la chicorée sans oublier la bière flamande à l'apéritif.

Marie-Jeanne, accompagnée d'Amélie, toutes deux originaires du Nord de la France, avaient préparé chansons et devinettes de leur contrée. Une journée partagée avec les familles, les bénévoles de la chorale et quelques membres du C.C.A.S.

LA FONTAINE DE LINCOURT



HOUSCKA REND VISITE AUX RESIDENTS

Depuis le mois d'avril, les résidents accueillent chaque 1er lundi du mois Francine BERTON avec son chien médiateur Houschka. Amélie a contacté cette bénévole sur les conseils d'une famille.

Houschka est un chien mâle de race croisée bouvier bernois et labrador, né le 3 octobre 2012.

Il ne visite avec sa maîtresse que les personnes en ayant émis le souhait. Seule celle-ci peut le conduire même si chacun peut le promener à l'aide d'une double laisse ou le caresser.



Au terme de deux mois de passage à « La Fontaine de Lincourt », les résidents ressentent un bien être certain au contact du chien.



CHANTIER LOISIRS JEUNES

Le Chantier Loisirs Jeunes s'est déroulé du lundi 13 avril 2015 au vendredi 17 avril 2015.

Neuf adolescents ont répondu présents pour participer ; Marie, Thibaut, Océane, Lévana, Lucas, Elian, Ilyace, Samuel, Antoine.

Ils étaient répartis en 2 groupes (à leur choix matin ou après-midi), encadrés par Michel Furet et des élus : Colette, Patricia, Isabelle et Cédric.



Le lundi matin, nous avons commencé par une première couche de peinture sur la barque au port. L'après-midi les plus jeunes ont poncé la rambarde de l'escalier du pont de Raville qui accède au parcours de santé.

Le mardi matin, deuxième couche de peinture sur la barque. L'après-midi, première couche de peinture de la rambarde et repiquage de fleurs en godet dans la serre.

Le mercredi matin, troisième couche de la barque, eh oui ! elle en avait besoin ! Ensuite toujours de la peinture, mais on change de couleur, façade du local du canoë kayak. Les jeunes commencent à avoir un bon coup de pinceau ! L'après-midi deuxième couche de la rambarde et première couche des deux bancs au parcours de santé.



Jeudi matin deuxième couche sur les bancs, ensuite nettoyage de la Fontaine sur la place. L'après-midi, sur la barque, nous avons fait l'inscription « Bienvenue à Einville au Jard ».

Vendredi matin : toutes les finitions de peinture avec nettoyage et rangement du matériel. Un après-midi crêpes a clôturé cette semaine, dans la bonne humeur !

Un grand merci à tous les jeunes qui ont mis du cœur à l'ouvrage, semaine très agréable et ensoleillée pour tout le monde !



Nous nous retrouverons une journée en juillet pour aller à Center Parcs.



GRANDE RUE

Le 26 janvier a eu lieu l'ouverture des plis pour la réalisation des travaux divisés en 2 lots.

Les entreprises, pour le lot n°1, GEGELEC / INEO et THIRIET / PRESTINI pour le lot n°2 sont retenues. Les travaux ont débuté le 23 mars.



Dès le début de la réflexion des travaux de la Grande Rue, il a été demandé au Syndicat Intercommunal des Eaux un contrôle de la conduite d'eau. Après une longue négociation (2 ans) cette expertise a été effectuée courant février avec une remise des résultats début avril.

Il en ressort, que la conduite d'eau est bonne mais que les branchements vers les particuliers sont à changer. Ces travaux supplémentaires, prix en charge par le S.I.E., ont bouleversé le planning prévisionnel des travaux.



REALISATIONS et PROJETS

Ils ont débuté coté pair tout en conservant le trottoir coté impair. Le remplacement des branchements d'eau, nous a obligé à travailler sur les deux cotés de la chaussée en limitant le cheminement des piétons.



Le planning initial est modifié, à la fin de l'assainissement coté pair, l'enfouissement des réseaux secs débute. L'assainissement coté impair qui devait commencer après le 15 août, est lancé début juin.

A ce jour les travaux d'assainissement et d'enfouissement sont terminés. Seuls subsistent les branchements électriques et téléphoniques chez les particuliers.



La réfection des trottoirs, débutera après le 15 août.



CANAL DU MOULIN

CARREFOUR RD914/ RD 2N

C'est la société SYMBIO qui a été retenue pour la maîtrise d'œuvre.

La réflexion sur la renaturation du Sânon et du Canal du Moulin a débuté le 20 avril avec une visite de terrain le long du parcours du Sânon sur le territoire communal.

Le Conseil Départemental, l'Agence de l'Eau, la Fédération Départementale de Pêche, la Carache Lunévilloise, l'association des Riverains du Sânon participent à la réflexion.



Les pêcheurs et les riverains demandent à ce que l'ouvrage hydraulique (vanne) au pt de Raville soit maintenu pour conserver un niveau d'eau respectable.

L'ancien cours du Sânon en aval et amont pourrait être remis en eau pour créer des frayères.



REALISATIONS et PROJETS

L'Agence de l'Eau a pris note de cette première réflexion, mais demande que l'ouvrage hydraulique au niveau des Aliments d'Einville soit supprimé.

La prévision des travaux est suspendue à la destruction de la buse au carrefour de la RD914 et RD2n.

Cette démolition est prévue dès la rentrée.

Le Conseil Départemental nous a présenté les plans du nouveau carrefour. La configuration, de ce nouvel espace, est urbaine. De ce fait, le Conseil Départemental a demandé à la municipalité de déplacer les panneaux d'entrée d'agglomération pour baisser la vitesse et sécuriser le carrefour.

Les panneaux sont placés :

Sur la RD 914, avant la zone artisanale (MICLO GEDIMAT)

Sur la RD 2n, le panneau rue des Magasins sera déplacé au niveau des containers de tris au carrefour de la Cité des Jardins, l'ancienne route de Maixe passant de 70 à 50 km/h.

L'actuelle voie qui va du centre d'Einville vers la route de Maixe sera transformée en zone de covoiturage.

Un trottoir doit être réalisé du garage automobile à la zone artisanale. Des passages cloutés doivent être peints.

Après la refonte du carrefour nous allons pouvoir observer l'évolution du désenvasement du Canal du moulin. En effet, l'avant projet, suivi des études et divers enquêtes, doit durer 6 mois. Les travaux devant débuter courant mars 2016.



D'ici là, nous allons profiter des conditions climatiques automnales et hivernales pour voir le processus de désenvasement lors des pluies et fontes des neiges qui peuvent apporter des crues.



HALTE AU FEU

Incinération des déchets verts :

- Gêne du voisinage
- Risques d'incendie
- Pollution atmosphérique
- Menace à long terme pour la santé



Une pratique à revoir

On estime qu'un million de tonnes de déchets de jardin sont brûlés chaque année en France, soit environ 165 kg par habitant. Et pourtant sauf dérogation, le brûlage des déchets verts par les particuliers est interdit. Les problèmes qu'il engendre devraient d'ailleurs inciter à bannir cette vieille habitude des jardins. Hélas, les alternatives ne sont pas toujours suffisantes. Alors on brûle. Et ça continue, encore et encore...

Une étude menée en 2011 par l' I.N.E.R.I.S. (Institut National de l'Environnement Industriel et des Risques) a estimé que **le brûlage de 50 kg de déchets verts à parts égales de feuilles et de bois émet autant de particules fines qu'une voiture diesel récente parcourant 6000 km.**

En effet, la combustion est généralement incomplète du fait de l'humidité résiduelle des déchets et émet des imbrûlés qui véhiculent des composés cancérigènes comme les hydrocarbures aromatiques polycycliques (H.A.P.), dioxines et furannes. Pour rappel, 42 000 décès liés à la pollution de l'air ont lieu en France chaque année.

Recycler en paillis et en compost

Le recyclage direct des déchets de tonte ou de feuilles mortes est à privilégier, en les mettant directement en paillage. Pour les déchets plus volumineux, l'utilisation d'un broyeur représente la solution d'avenir puisque, en permettant le retour de la biomasse au sol, elle crée de l'humus. Hélas, l'achat d'une machine performante constitue une dépense que peu de jardiniers peuvent s'autoriser. La mutualisation d'un tel engin par achat groupé est alors envisageable. En l'absence de broyeur, l'évacuation de ces gros déchets vers une déchèterie reste l'unique solution pour qu'ils soient correctement traités. La pollution engendrée par le trajet aller-retour est largement inférieure à celle induite par le brûlage.

Ce que dit la loi

Les déchets verts produits par les particuliers sont assimilés à des déchets ménagers. A ce titre, leur incinération est interdite par l'article 84 du règlement sanitaire départemental type. Toute infraction est passible de 450 € d'amende. Cependant, les Préfectures peuvent autoriser des dérogations qui sont applicables par les municipalités. Il n'y a que les espaces soumis à l'obligation de débroussaillage que l'incinération est autorisée, afin de ne pas en dissuader l'entretien. Elle est par contre totalement interdite lors des épisodes de pollution de l'air ou en période de risque incendie rouge. C'est également le cas des périmètres P.P.A. (Plan de Protection de l'Atmosphère) et les zones urbaines.

Dans les zones périurbaines et rurales le feu est théoriquement interdit s'il existe un système de collecte ou de déchèterie à proximité.

Dans les faits, il existe toujours une grande tolérance vis-à-vis de cette pratique.





JARDINAGE

Avant de craquer l'allumette

Si, malgré tout, vous souhaitez incinérer vos déchets verts, renseignez-vous auprès de votre Mairie. Elle indiquera les conditions requises pour obtenir une autorisation. Dans tous les cas, un peu de bon sens permettra de limiter les risques. Ainsi faut-il veiller à réduire la gêne envers le voisinage, car il peut porter plainte. Les matières sèches seront brûlées, en l'absence de vent, sur une aire bien dégagée. Prévoir un tuyau d'arrosage prêt à l'usage à proximité. Mieux vaut incinérer les déchets au fur et à mesure qu'ils sont produits plutôt que d'attendre qu'ils forment un énorme tas pour y mettre le feu. Enfin ne jamais laisser le foyer sans surveillance et procéder à l'extinction totale par arrosage après brûlage.



C'est la circulaire interministérielle du 18 novembre 2011 adressée aux préfets qui rappelle ce principe et fait office de document référence.



LE PLU ET LES ALÉAS MINIERS

La réunion des Personnes Publiques Associées (P. P. A.) s'est déroulée le 6 février 2015.

Etaient présents :

- le Conseil Général
- la D.D.T. (Direction Départementale des Territoires)
- la Chambre d'Agriculture
- le S. C. O. T. (Schéma Organisation du Territoire)
- la commune de Bonviller

Lors de cette réunion, les services ou personnes présentes nous ont apporté leurs remarques sur notre P.L.U.

Les points principaux relevés sont :

- le S.C.O.T. sur l'éventuel projet de zone artisanal à proximité de la déchèterie,
- la Chambre d'Agriculture sur la consommation de terre agricole, le placement de certaines zones verger en zone agricole ou encore les « serres » en zone agricole et non en zone artisanale.
- le Conseil Départemental sur des informations quant aux futures zones constructibles,
- la D.D.T sur les affaissements miniers et leur positionnement sur le cadastre.

C'est à l'issue de cette réunion qu'il a été proposé une réunion publique en présence de Madame la Sous-préfète et les services de l'Etat pour informer la population einvilleoise sur les aléas miniers.

Après certaines modifications suite aux remarques lors de la réunion du 6 février 2015, l'approbation du P.L.U. a été voté par le conseil municipal lors de la séance du 9 avril 2015.

Le dossier du P.L.U. est en cours de validation par les P.P.A. ; à ce jour, les premiers retours sont positifs. L'enquête publique avec la présence d'un Commissaire enquêteur devrait débuter au mois d'octobre.

Le 26 mai 2015 s'est déroulée la réunion publique sur les aléas miniers.

La carte définitive a été présentée ainsi que les dispositions d'urbanisme en fonction de trois périmètres d'influence.

Périmètre de la zone centrale

(le Familial en est le point central)

Il regroupe tous les terrains pouvant être concernés par une éventuelle rupture brutale du recouvrement. Dans cette zone ne sont autorisés que les travaux relatifs au maintien en l'état des constructions existantes, tels que ravalement, changement de toiture, mise aux normes sanitaires.

Les constructions nouvelles et les extensions sont interdites.

Suite à un incendie, il est interdit de reconstruire.

Périmètre de la zone intermédiaire

Il correspond à l'extension latérale de la cuvette générée par l'affaissement de la zone centrale d'une largeur de 40 mètres environ et pouvant générer des désordres importants aux habitations.

Les désordres affectant les constructions de cette zone ne devraient pas se développer sans apparition de signes précurseurs et ne sont, à priori, pas susceptibles de mettre en péril la sécurité des personnes de manière instantanée.

Sont autorisés outre les travaux mentionnés au paragraphe précédent :

- les modifications d'aspect des bâtiments existants (perçements par exemple) à condition qu'elles ne conduisent pas à occasionner des dégâts sur le bâtiment existant ou à les aggraver en cas d'affaissement.

- Les annexes non habitables (garage, abri de jardin, piscine non couverte...) disjointes du bâtiment principal.

- l'aménagement des combles, sauf s'il conduit à la création de logements supplémentaires.

- les changements de destinations des locaux d'habitation vers les commerces, activités, loisirs...

- les ouvrages annexes et extensions des équipements nécessaires au fonctionnement des services assumant une mission de service public ou d'intérêt général, sauf s'ils conduisent à la création de logements supplémentaires. Ces extensions seront conçues selon les règles de l'art par rapport au risque de désordre.

- les constructions nouvelles et les changements de destinations à usage d'habitation sont notamment interdits.

Suite à un incendie, il est interdit de reconstruire.

Périmètre de la zone périphérique

Il se caractérise par l'existence possible d'effets latéraux de décompression des terrains résultant d'affaissements dans la zone centrale. Les désordres affectant les constructions de cette zone ne sont, à priori, pas susceptibles de mettre en péril la sécurité des personnes.

Outre les installations et travaux prévus dans la zone centrale et intermédiaire sont également autorisés :

- l'extinction limitée des bâtiments existants (environ 20 m² par logement, 20% SHOB autres occupations),

- les changements de destination qu'elle que soit la nature,

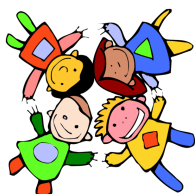
- l'aménagement des combles qu'elle que soit leur destination,

- les reconstructions à volume inchangé ou réduit en cas de sinistre lié à d'autres causes que les affaissements miniers,

- les constructions nouvelles sont interdites.

En conclusion, la mine Saint Laurent étant une mine sèche, les risques sont limités. Les services de l'Etat se couvrent en nous disant : « que peut-il se passer dans 200 ans ? »





RÉORGANISATION SCOLAIRE

A peine l'année scolaire terminée, une certaine effervescence s'est poursuivie à l'intérieur de l'école primaire ! Il faut dire qu'à la prochaine rentrée les effectifs vont accroître fortement suite au regroupement scolaire prévu depuis quelques mois.

Pour accueillir les nouveaux élèves des travaux sont nécessaires. En premier lieu, il a fallu déplacer la salle informatique et l'abécédaire dans le bâtiment du RASED.



Puis un grand tri a été effectué sur tous les étages de l'école pour gagner de l'espace. Deux bennes de 30m³ ont été nécessaires pour évacuer le matériel obsolète. Ainsi, grâce à la place récupérée, nous avons pu réaménager les classes avec du matériel venant des écoles fermant leurs portes définitivement.

Accompagnées par la Communauté des Communes du Sânon et son personnel, les communes concernées par ce regroupement scolaire (Nord-Est d'Einville) ont décidé de conserver deux écoles : Arracourt et Einville-au-Jard et de mutualiser les tarifs (scolarité, restauration et Temps Activités.Périscolaires) sur ces deux sites. A Einville nous accueillerons les élèves des écoles de Coincourt, Parroy, Serres et Vahley.

Le transport scolaire méridien est supprimé.

Quatre bus, avec une accompagnatrice dans chacun, achemineront les élèves vers l'école René Schweitzer ; leur stationnement est prévu sur la chaussée, devant l'école. Pour sécuriser l'accès et le stationnement des bus, il sera interdit de descendre la rue Aristide Briand, du rond point de l'école à la rue des Mouchottes, de 8h15 à 8h45 et de 15h45 à 16h30. Le stationnement des véhicules légers sera également interdit, côté école et sur 100 mètres, à ces mêmes heures.

Les enfants prendront leur repas au collège Duvivier à 11h 40 à 12h10. Seuls les élèves de la petite section de maternelle prendront leur repas à l'Espace Enfance pour leur éviter le déplacement vers le collège.

A Einville, les TAP sont maintenus les mardis et vendredis de 14h30 à 16h00. A Arracourt ils auront lieu les lundis et les jeudis aux mêmes horaires. Organisés par Familles Rurales, les mêmes intervenants et activités sont prévus sur les deux sites.



Le regroupement scolaire terminé et quelques points à finaliser, nous attendons la rentrée scolaire avec impatience. Suite à celle-ci, le temps viendra de la création d'un seul syndicat scolaire intercommunal pour les deux écoles. Celui-ci aura en charge le projet de nouvelle école à Einville.



FAMILLES RURALES EINVILLE ET ENVIRONS » FÊTE SES 50 ANS

Jusqu'en 1964, l'Abbé François GEORGES, Vicaire à la paroisse d'Einville organisait à Luvigny, dans les Vosges, une colonie de vacances destinée aux enfants d'Einville et des environs.

A son départ, afin de poursuivre cet accueil très attendu des enfants, des familles se mobilisent et créent l'Association Familiale - devenue aujourd'hui Familles Rurales - qui décide d'acheter un vieux moulin à farine à Fraispertuis près de Jeanménil, proche de Rambervillers.

Afin d'aménager ce bâtiment de 3 étages en centre de vacances, de nombreux bénévoles, hommes et femmes d'Einville et des villages environnants, apportent leurs bras et leurs connaissances en maçonnerie, électricité, plomberie, zinguerie, menuiserie, etc...

Le financement de ces importants travaux fut réalisé en partie par des subventions de la CAF, du Conseil Général et par de nombreuses fêtes organisées avec l'ADMR à Einville. Nous citerons entre autres : la soirée catch avec Ben Chemoul où 2000 personnes étaient réunis sous un grand chapiteau, les Fêtes du Terroir, la Foire au Miel, les soirées dansantes, etc...

Une mise aux normes de plus en plus précise impose à l'association des travaux afin de continuer de recevoir en juillet une quarantaine d'enfants et de permettre la location des locaux pour les rencontres familiales et pour d'autres structures qui organisent des accueils de jeunes.

Au cours de ces 50 années, pour répondre à la demande des familles furent réalisés : la Bourse aux vêtements, la « ruche » (devenue Centre de Loisirs), la gymnastique féminine et masculine, le club de 3ème âge « Les Murmures du Sânon » et en 2001, la création de l'accueil périscolaire.

De la mise en place de ces activités aux services de proximité comme le Relais Assistantes Maternelles, le Relais Familles, les Temps d'Activités Périscolaires, de l'embauche de son 1^{er} salarié en 1998 à l'action d'une équipe composée de 17 administrateurs et 11 salariés, l'Association porte son action en direction des Familles et développe une dynamique importante en milieu rural.

L'Association œuvre depuis 50 ans pour ces mêmes orientations :

- la création de lien social entre les Familles
- la valorisation du lien familial et intergénérationnel
- la lutte contre l'isolement en milieu rural
- l'accessibilité des services pour tous



Les différents conseils d'administrations furent présidés par :

- 1965 à 1977 : Roger REOT
- 1977 à 1978 : Bernard ROUYER
- 1978 à 1994 : André MARCHAL
- 1994 à 1995 : Isabelle GAUDRON, malheureusement décédée
- 1995 à 1996 : Martine THIRIET
- Depuis 1996 : Patricia MALGRAS

Lors de l'assemblée générale du 5 juin, l'Association a remercié les nombreux bénévoles qui s'y sont investis tout au long de ces années et plus particulièrement, Roger et Raymonde REOT, administrateurs depuis la première heure, qui ont reçu chacun une médaille Familles Rurales pour les en remercier.



Une mission est proposée aux plus anciens bénévoles : retracer l'histoire de Familles Rurales Einville et Environs. Chacun pourra apporter ses anecdotes et ses souvenirs au groupe de travail piloté par André MARCHAL, ancien Président et Trésorier.



MOTS MÉLÉS

L S P I S T E E D A L A C S E E
 E O A E X M E E A M A R O N A P
 G M P U G O G E T R A N S A T S
 E M L Q L N A N E T T O E R E E
 D E O I A T P N M E A I T C R D
 A T M R C A L O S L M S T A T N
 C A B E I G A D I A A N E M R A
 S L A H E N R N R H S E U P E H
 A P L P R E M A U C S C Q I K I
 C I I E O R O R O D I S A N K M
 A N S L F O R E T I F A R G I A
 R I A E C A N Y O N I N G N N L
 R S G T E D U T I T L A E A G A
 E M E I R R E M O N T E E I E Y
 I E S E P L A E V E R E S T G A
 S N A S I O R O C H E U S E S E

ALPAGE CHALET PISTE
 ALPES DÉGEL RANDONNÉE
 ALPINISME ESCALADE RAQUETTES
 ALTITUDE EVEREST REMONTÉE
 ANDES FORÊT ROCHEUSES
 APLOMB HIMALAYA SIERRA
 ARMOR GLACIER SOMMET
 ASCENSION MASSIF TÉLÉPHÉRIQUE
 BALISAGE MONTAGNE TERTRE
 CAMPING NEIGE TOURISME
 CANYONING OISANS TRANSAT
 CASCADE PANORAMA TREKKING

SUDOKU

			9			2	8
3	7			4			
5				2		7	4
	1			6		8	
4							3
		7		5		4	
1	8			4			7
			7			9	6
7	3				2		

RECETTE

Crumble fraise - rhubarbe

Temps de préparation : 30 minutes

Temps de cuisson : 30 minutes

Ingrédients (pour 4 personnes) :

- 4 branches de rhubarbe
- 1 barquette de fraises goûteuses
- un peu d'écorce d'orange confite
- 150 g de beurre
- 75 g de farine
- 100 g de sucre
- 150 g de crème liquide



Préparation de la recette :

Couper la rhubarbe en tronçons de 1 à 2 cm de long.

Couper les fraises en 2, si elles sont trop grosses.

Beurrer un plat à four.

Disposer rhubarbe et fraises dans le plat, parsemer de petits morceaux d'écorces d'orange confite.

Faire des grumeaux avec ses mains avec le beurre (ramolli), la farine et le sucre et en recouvrir les fruits sur 1 centimètre d'épaisseur.

Faire cuire à four moyen entre une 1/2 h et 3/4 d'h. Il faut que le dessus soit bien doré.

Servir chaud avec la crème liquide montée en Chantilly.



Ramassage des encombrants : **vendredi 02 octobre 2015**

Ramassage des ordures ménagères :

le jeudi matin (sortir les poubelles la veille, les rentrer après passage du camion - si un jour férié précède ou tombe le jeudi, le ramassage aura lieu le vendredi).

Horaires ouverture de la déchetterie

HORAIRES D'HIVER (16 octobre/14 avril)

Mercredi : 14 h/17 h

Vendredi : 14 h/17 h

Samedi : 09 h/12 h et 14 h/17 h

HORAIRES D'ETE (15 avril/15 octobre)

Mercredi : 09h/12h - 14 h/19 h

Vendredi : 09h/12h - 14 h/19 h

Samedi : 09h/12h - 14 h/19 h

Dimanche : 09h/12h

Nettoyage des trottoirs :

Il est rappelé que le nettoyage, le déneigement et le désherbage des trottoirs doivent être assurés par les riverains.

Correspondant de L'EST REPUBLICAIN : Angélique BIWER - tél. 07 51 63 57 03 - angelbiwer@orange.fr

Don du Sang

DATES	HORAIRES	LIEU
17/09/2015	De 15h30 à 19h00	MAIXE - Salle des Fêtes - M. BEURTON tél.03 83 70 80 82
04/11/2015	De 16h00 à 19h30	EINVILLE AU JARD - Mairie - Mme MEDER tél.03 42 12 49

Antenne Médico-sociale d'Einville au Jard – 35 Grande Rue

Permanence de l'assistante sociale

Les mardis de 9 h à 12 h et sur RDV au 03 83 74 47 34

Consultation médicale petite enfance

Le 2^{ème} jeudi après-midi de chaque mois Tél : 03 83 74 47

Consultation sage-femme sur RDV au 03 83 74 00 11

Groupe parents-enfants Les mardis de 14 h à 15h30

Tél : 03 83 74 47 34

Relais Familles – Familles Rurales d'Einville et environs

Les lundis et mardis de 08h30-12h00 / 13h00-17h30

Les mercredis de 08h30 à 12h00

Les vendredis de 13h00 à 17h30

Tél : 03 83 72 06 91

Mission Locale - Permanence pour les jeunes 16-25 ans

Le 4^{ème} mardi de chaque mois de 9 h à 12 h

Uniquement sur RDV au 03 83 74 04 53

Relais Assistantes Maternelles "1, 2, 3 nounou"

7 place de la fontaine à Einville – Tél/fax : 03 83 75 26 55

Accueil et permanence téléphonique :

Lundi et vendredi de 9 h à 11h30 mercredi de 14 h à 17h30

Un samedi/mois de 9 h à 11h 30

Horaires de tonte

Les jours ouvrés : de 8 à 20 heures

Les samedis : de 9 à 12 heures et de 15 à 19 heures

Dimanches et jours fériés : de 10 à 12 heures

Médiathèque

Les mercredis de 15h00 à 17h00

Les vendredis de 17h00 à 18h30

Les samedis de 10h00 à 11h00

Permis de détention de chiens de 1° et 2° catégorie

A compter du 31 décembre 2009, tous les propriétaires de chiens de 1° et 2° catégorie doivent posséder un permis de détention délivré par le Maire de leur commune de résidence.

Pour plus d'information, contactez votre mairie.

Les Autorisations de Sorties de Territoire pour les enfants mineurs ont été supprimées à compter de janvier 2013.



ESPACE CONTACTS

La Mairie d'Einville est à votre disposition pour tous vos commentaires ou suggestions.

Vous pouvez :

- adresser un courriel
- intégrer une commission de travail sur le thème de votre choix
- contacter les élus au travers du forum du site Internet
- écrire

Contact

5 rue Karquel - 54370 EINVILLE AU JARD - tél : 03.83.72.92.01 -

mail : mairie.einville-au-jard@wanadoo.fr

Horaires d'ouverture du secrétariat

- du lundi au jeudi : de 10h00 à 12h00 et de 16h00 à 18h00
- vendredi : de 10h00 à 12h00 et de 16h00 à 19h00



CONCOURS NATIONAL
Ville Fleurie
DES VILLES ET VILLAGES FLEURIS